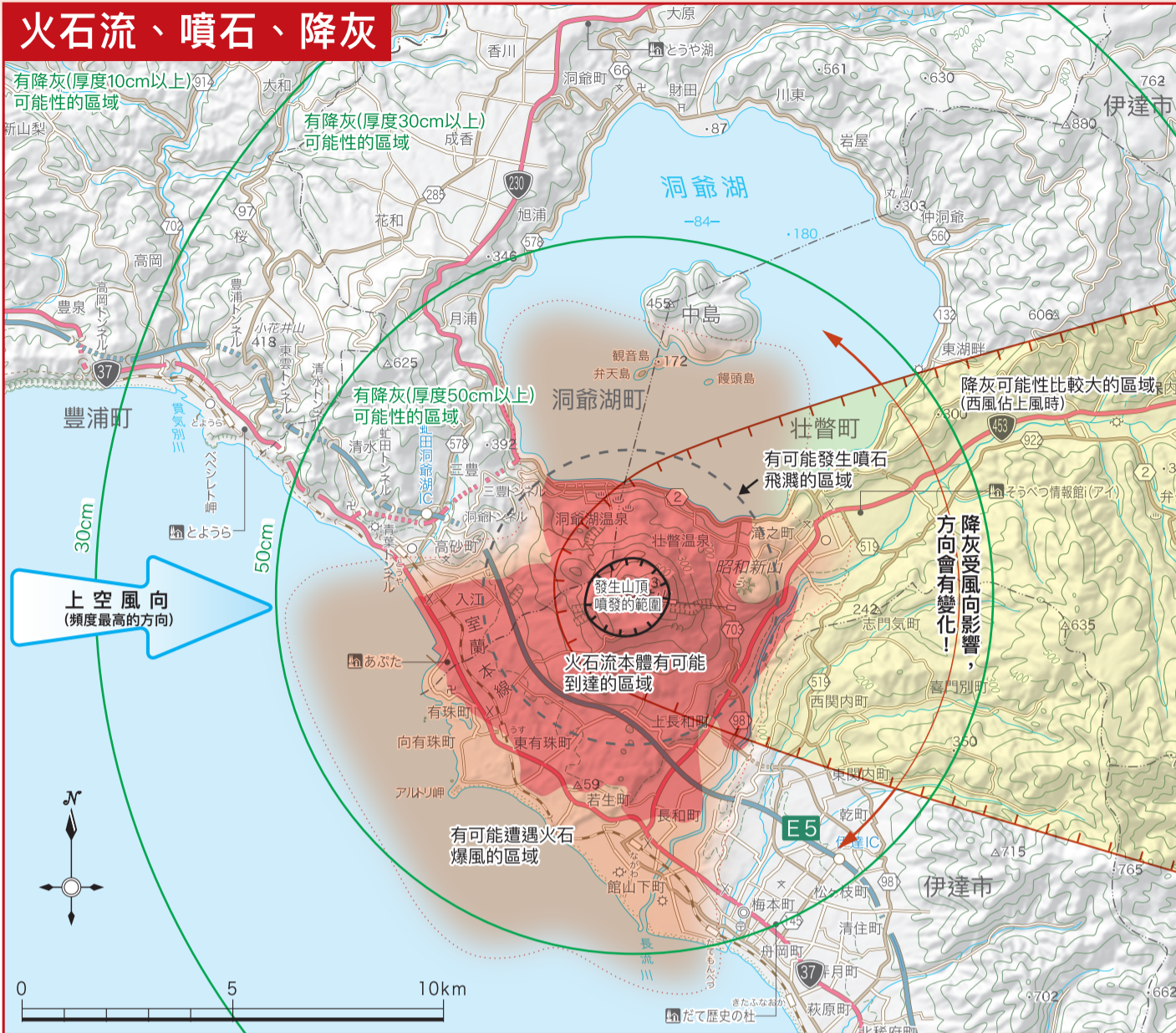


有珠山火山 防災地圖

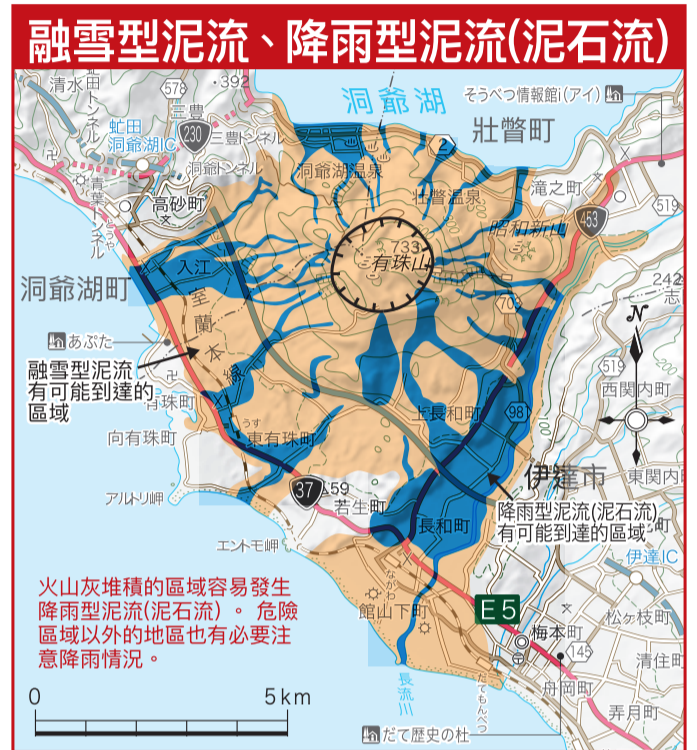
●請張貼在醒目的地方

山頂噴發危險區域預測圖

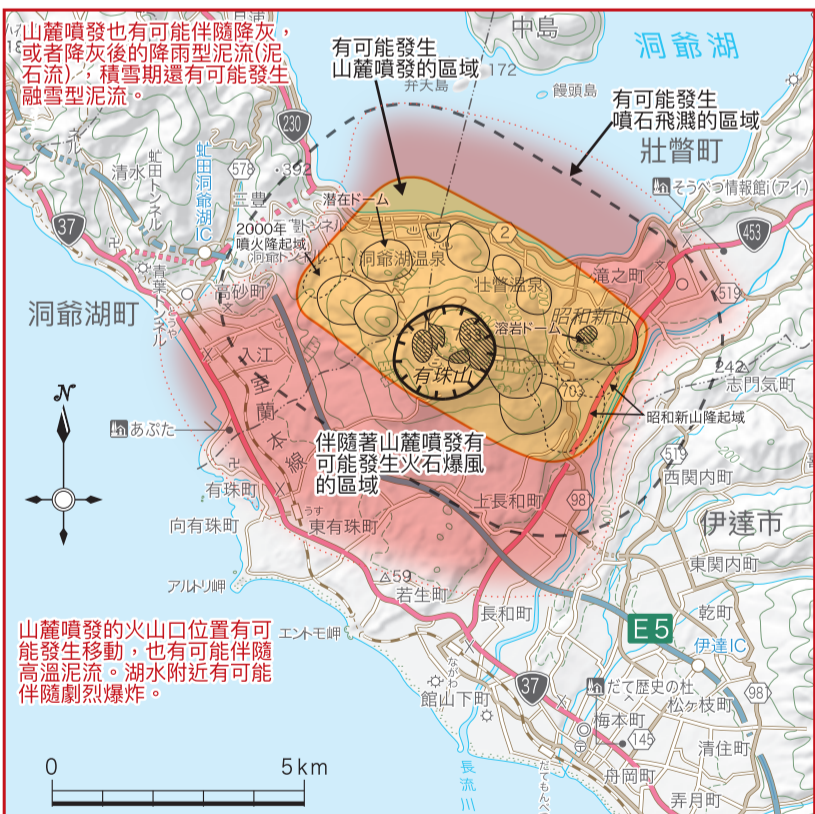


依照測量法經由國土地理院院長許可(使用) R 2JHs 773
測量法に基づく国土地理院長承認(使用) R 2JHs 773

本預測圖顯示的災害範圍，是假設發生與1822年(文政5年)噴發相同規模的山頂噴發而作出的預測。
危險區域的範圍因噴發的規模以及氣象條件等發生變化。



山麓噴發危險區域預測圖



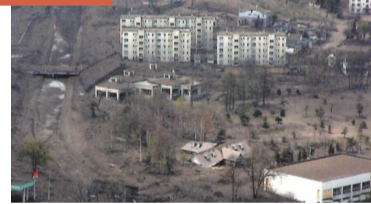
危險區域依照火山口位置而變化！

山麓噴發只發生在某個有限的區域內，並不意味著危險區域整體都是同等危險程度。因為火山口位置無法事先特定，這裡綜合考慮了與昭和新山噴發同等規模的“山麓噴發可能發生的範圍”，而將全區域顯示在預測圖上。實際發生山麓噴發時，依照具體的火山口位置，本圖中的某一個部份將成為噴石或者火石爆風的危險區域。噴發一旦發生，將依照火山口具體位置重新顯示危險區域。依照實際的噴發規模等，危險區域的範圍也將發生變化。

噴石、降灰



高溫泥流



火石爆風



降雨型泥流(泥石流)



地殼變動



多個火山口



關於火山現象的警報等的種類

關於火山現象的資訊有“噴發警報”、“噴發預報”、“噴發速報”、“降灰預報”、“火山氣體預報”，以及“噴發警戒級別”等。

噴發警報

伴隨著噴發的發生，預測將發生危及生命的火山現象或者危險所及範圍將有擴大的情況下，明確顯示“有必要加以警戒的範圍”並附上火山噴發警戒級別2-5之一而發出噴發警報。

噴發預報

噴發預報是在火山活動的狀況相對平靜，或者還不到發出噴發警報的程度，但是認為有必要廣為通知火山活動的狀況時，附上噴發警戒級別1而發出。

噴發速報

針對登山者以及周邊居民發出的噴發發生的資訊。為了迅速通知噴發發生的事實，資訊內容僅包括火山名稱和噴發發生時間。

降灰預報

噴發導致哪些區域降灰，灰量多少(降灰量分布)，或者受風的影響，多大範圍內會有小顆粒噴石降落，這些都是降灰預報要傳達的預測資訊。

火山氣體預報

火山氣體釋放量，並且對居住區域有長時間影響的情況下，將會發表火山氣體濃度有可能升高的區域。